



Профессиональный  
Real Time HD-SDI видеорегистратор  
серии DHD-401/1

# СОДЕРЖАНИЕ

ЧАСТЬ 1: АППАРАТ .....	4
1.1 Установка жесткого диска.....	4
1.2 Задняя панель.....	4
ЧАСТЬ 2: РАБОТА С ВИДЕОРЕГИСТРАТОРОМ .....	5
2.1 Инструкция по эксплуатации .....	5
2.1.1 Пульт дистанционного управления и клавиатура на передней панели .....	5
2.2 Включение.....	7
2.3 Выключение.....	8
2.4 Многоканальность.....	9
2.5 Предварительный просмотр .....	9
2.6 Осуществление видеозаписи.....	10
2.7 Воспроизведение видеозаписи.....	11
2.8 Управление PTZ .....	12
2.9 Управление сигнализацией.....	14
2.10 Настройка дисплея.....	14
ЧАСТЬ 3: РАБОТА С МЕНЮ .....	16
3.1 Настройка записи .....	16
3.2 Камера.....	18
3.3 Настройка сети.....	20
3.4 Настройка системы .....	25
3.5 Управление системой .....	28
ЧАСТЬ 4: КЛИЕНТ ASEE ДЛЯ МОБИЛЬНОГО ТЕЛЕФОНА.....	30
4.1 Asee .....	30
4.1.1 Android .....	30
4.1.2 Blackberry .....	32
4.1.3 iPhone.....	35
4.1.4 Инструкции для Symbian .....	36
ЧАСТЬ 5: СПЕЦИФИКАЦИЯ DHD-401/1.....	39
ЧАСТЬ 6: ЧАСТО ЗАДАВАЕМЫЕ ВОПРОСЫ.....	40



### **Питание**

- Видеорегистратор использует адаптер – 12В постоянного тока. Перед использованием прибора необходимо проверить подачу электричества. Если прибор не используется длительное время, следует его отключить и вытянуть шнур из розетки.

### **Безопасность**

- Данный цифровой видеорегистратор предназначен для использования только в помещении. С целью предотвращения коротких замыканий и поражений током запрещается использовать данный видеорегистратор под воздействием дождя или при высокой влажности.
- Если внутри видеорегистратора находится грязь или жидкость, необходимо сразу же его выключить и показать квалифицированному специалисту до его повторного включения.
- Видеорегистратор – это точный прибор, который запрещается самостоятельно чинить. В случае возникновения поломки необходимо обратиться за помощью к квалифицированному специалисту или его представителям.

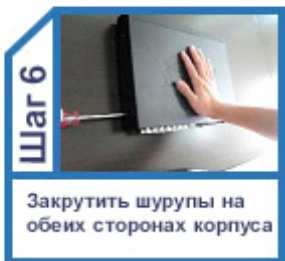
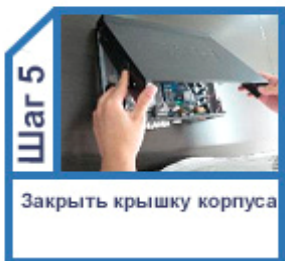
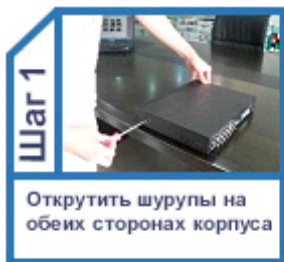
### **Установка**

- При установке видеорегистратора следует соблюдать уровень;
- Необходимо убедиться в наличии заземления прибора;
- При первой установке видеорегистратора необходимо проверить, установлен ли жесткий диск;
- Запрещено открывать корпус и заменять жесткий диск, когда прибор подключен к электросети;
- При выборе работы жесткого диска указать скорость вращения 7200 об/сек;
- Необходимо выбрать подходящее место для установки, чтобы воздух мог беспрепятственно циркулировать внутри видеорегистратора; необходимо избегать перегрева прибора;
- Запрещается устанавливать видеорегистратор возле батареи, воздушного канала, источника тепла или под действием прямых солнечных лучей, в пыльных местах, а также в районе механических вибраций и ударов.

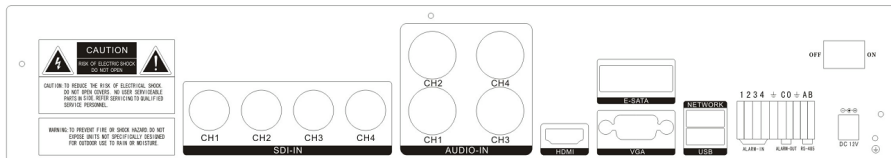
## ЧАСТЬ 1: АППАРАТ

### 1.1 Установка жесткого диска

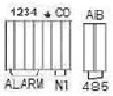
Перед первым использованием в видеорегистратор необходимо вставить жесткий диск.



### 1.2 Задняя панель



Интерфейс	Описание
SDI-IN	Видеовход 4канала
AUDIO IN	Аудиовход 4канала
HDMI	Выход HDMI
E-SATA	Порт E-SATA
VGA	VGA-монитор
NETWORK	RJ45 для интернета
USB	Первый USB-вход для резервного копирования или

	обновления системы видеорегистратора; второй USB-вход для мыши.
ON/OFF	Кнопка ВКЛ/ВЫКЛ
DC-12V	Порт блока питания
	Вход сигнализации
	Выход сигнализации

## ЧАСТЬ 2: РАБОТА С ВИДЕОРЕГИСТРАТОРОМ

### 2.1 Инструкция по эксплуатации

#### 2.1.1 Пульт дистанционного управления и клавиатура на передней панели



Таблица:

Название	Инструкции по использованию
<b>【☺】</b>	ВКЛ/ВЫКЛ
<b>【REC】</b>	К режиму записи
<b>【MENU】</b>	Вход в главное меню
<b>【ESC】</b>	Выход или переход к предыдущему меню Закрыть программную клавиатуру Закрыть текущее окно Выход из текущего управления Вернуться в предыдущее меню Выход из управления PTZ на стадии предварительного просмотра
<b>【田】</b>	Переключение режима предварительного просмотра 1/4/8/9
<b>【FN】</b>	Комбинация клавиш
<b>【◀◀】</b>	Медленное воспроизведение, 1/2×, 1/4×, 1/8× и покaдровое воспроизведение
<b>【▶▶】</b>	Быстрое воспроизведение, 2×, 4× и 8× воспроизведение
<b>【■】</b>	Остановка воспроизведения
<b>【▶/  】</b>	Воспроизведение / пауза
<b>【▲.▼. ◀▶】</b>	Четырехстороннее движение фокусной точки в главном меню, движение вверх и вниз в обычном окне, контроль поворотного ролика в окнах управления PTZ
<b>【◀▶】</b>	Нормальная скорость
<b>【WIZARD】</b>	Меню мастера настройки
<b>【DEV】</b>	Выбор оборудования
<b>【SEARCH】</b>	Поиск по времени воспроизведения
<b>【ENTER】</b> <b>【OK】</b>	Эта кнопка используется в качестве кнопки “ввод” и “да” в большинстве случаев
<b>【PTZ】</b>	Вход/выход из управления PTZ
<b>【+/-】</b>	Увеличение/уменьшение громкости или количества выбранного в списке пункта
<b>【ZOOM/▲/▼】</b>	Управление объективом
<b>【FOCUS/▲/▼】</b>	Управление объективом
<b>【0~9 10+】</b>	Цифровой ввод соответствующих данных; Канал увеличивается на весь экран в режиме предварительного просмотра

【←】	Удалить
【--】	Одинарное и двойное переключение
【◀】	Беззвучный режим
【DISplay】	Настройка дисплея
【Backup】	Резервное копирование
【SEQ】	Старт/остановка SEQ-дисплея
【ALARM】	Перезапуск сигнализации
【CLEAR】	Отбой сигнализации

## 2.2 Включение

Если индикатор **【POWER】** не светится, необходимо выполнить следующие пошаговые указания:


Первый шаг: если прибор не подключен к сети, необходимо подключить его к сети, после этого видеорегистратор начнет работать. Если видеорегистратор не начал работать, необходимо перейти к следующему шагу.

Второй шаг: включите подачу питания видеорегистратора на задней панели, после этого прибор начнет загружаться.

Если индикатор **【POWER】** светится **КРАСНЫМ**, необходимо нажать кнопку **【POWER】**, после этого видеорегистратор начнет включаться.

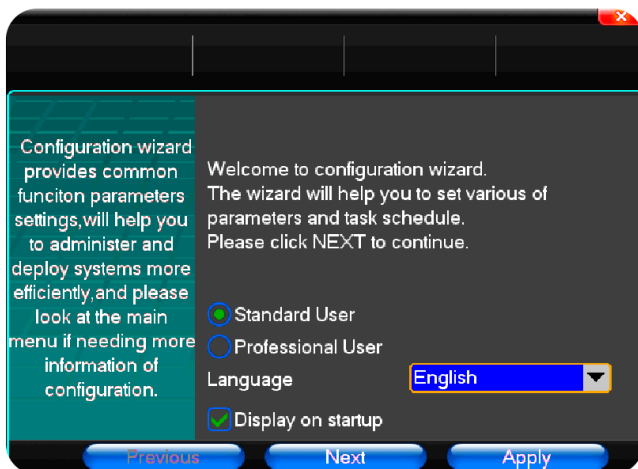


Кнопка	Описание	Кнопка	Описание
	Главное меню		Управление PTZ
	Язык мастера настройки		Управление сигнализацией
	Многоканальность		Настройки дисплея
	Управление видеозаписью		Выход

	<p>Воспроизведение и резервное копирование</p>		
---	--	---	--

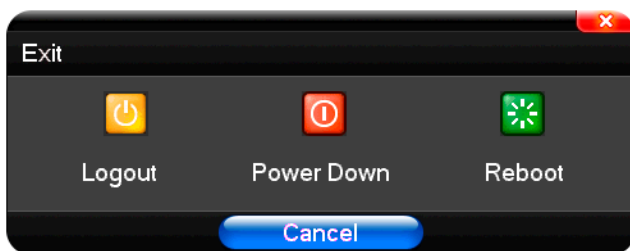


*В данном диалоговом окне можно выбрать язык и быстро настроить разные параметры.*



## 2.3 Выключение

Существует два безопасных режима выключения. Нажать **【Выход】**, выбрать **【Отключить питание】**



### ▪ Неправильное (аварийное) выключение

#### Кнопка на задней панели

Необходимо избегать выключения работающего видеорегистратора с помощью кнопки ВКЛ/ВЫКЛ на задней панели (особенно во время записи видео).



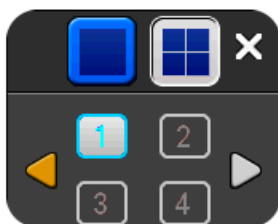
▪ **Вытягивание кабеля из видеорегистратора**

Во время работы видеорегистратора необходимо избегать вытягивания кабеля из прибора (особенно во время записи видео).



*В некоторых местах, где подача питания не является бесперебойной, существует вероятность неправильной работы видеорегистратора и его повреждений. В таких местах рекомендуется использовать стабилизацию напряжения.*

## 2.4 Многоканальность




*Переключение режима экрана предварительного просмотра  
1/4/8/9*

## 2.5 Предварительный просмотр

После входа в систему видеорегистратора система автоматически войдет в режим предварительного просмотра.

На изображении предварительного просмотра указана дата, время, название канала. Если отображаемые на изображении дата и время неправильные, их нужно переустановить. Также здесь находится пиктограмма режима входа сигнализации (значения всех пиктограмм указаны в таблице).

### Картинки, отображаемые на каналах

1		Канал записывает видео	2		Проверка движения
3		Сработала сигнализация	4		Звуковое воспроизведение открытого канала

## 2.6 Осуществление видеозаписи

Пользователь может выбирать разные режимы видеозаписи в данной системе. Обозначение выбранного Вами режима будет отображено на каждом канале.

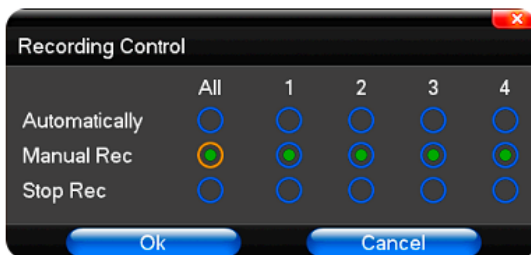
### Ручная запись



**Рабочее требование к режиму ручной видеозаписи:** пользователь должен иметь разрешение на видеосъемку. Необходимо убедиться, что жесткий диск установлен и отформатирован.

### Меню ввода режима ручной видеозаписи

Необходимо один раз нажать правой кнопкой мыши в главном меню=>управление видеозаписью, затем выбрать запись в ручном режиме. В режиме предварительного просмотра нажать на кнопку «ЗАПИСЬ» или на пульте дистанционного управления клавишу входа в меню управления видеозаписью, как указано на картинке:



**【ручная видеозапись】** Самый высокий уровень приоритетности в независимости от текущего состояния каждого канала, после ручного нажатия соответствующий канал начинает съемку;

**【Автоматическая видеозапись】** Настройка записи видеоканала путем установки условий записи по времени, в случаях обнаружения движения и при установке съемки при срабатывании сигнализации.

**【Остановка видеозаписи】** Все видеоканалы прекращают видеозапись;

## 2.7 Воспроизведение видеозаписи



Кнопка	Описание	Кнопка	Описание
	Синхронное/асинхронное воспроизведение		Регулировка громкости
	Покадровое воспроизведение		1/4/8/9/16/24/32 экран (переключение изображения)
	Малая скорость		Спрятать/показать список
	Нормальная скорость		Дата записи
	Высокая скорость		Воспроизведение/пауза/остановка
	Включение/выключение звука		Перемотка

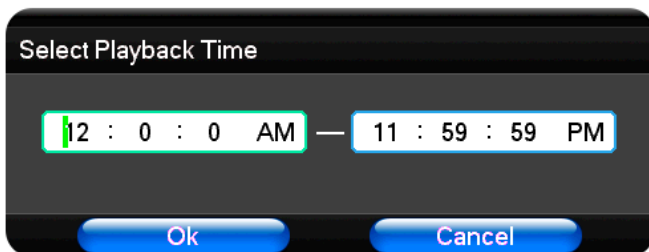
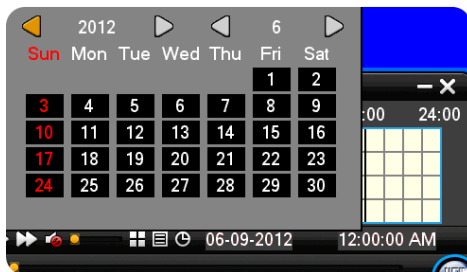


*Во время воспроизведения на панели управления воспроизведения будет отображаться скорость воспроизведения, канал, время и другая информация;*

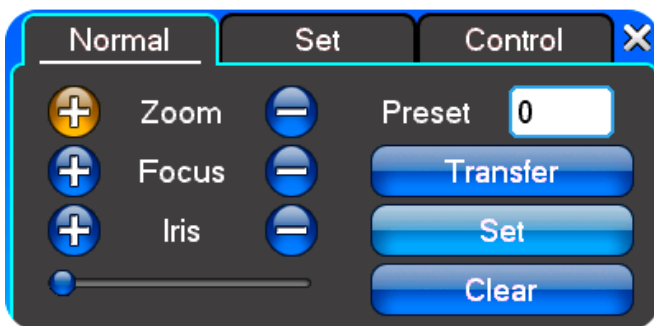
*Нельзя одновременно выбрать ускоренную перемотку для двух каналов;*

*Панель скорости воспроизведения можно двигать с помощью мыши;*

*В данном диалоговом окне можно выбрать видео с точностью до секунды.*



## 2.8 Управление PTZ



**【 Зум 】** Увеличение поточного воспроизведения для приближения изображения; для управления временем можно использовать колесико мыши.

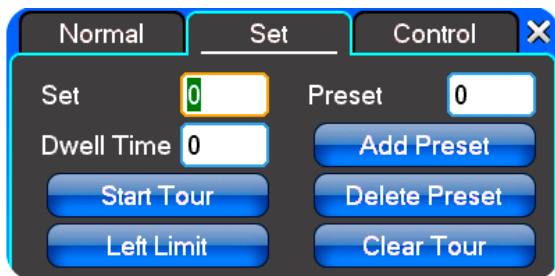
**【 Фокус 】** Настройка фокусного расстояния.

**【 Диафрагма 】** Настройка диафрагмы.

**【 Скорость 】** Настройка вращения с помощью слайдера, интервала шага.

**【 Предварительная настройка 】** Настройка угла камеры, направления и ввода соответствующих данных путем нажатия кнопки [установить]. После введения предварительно установленных данных и нажатия

кнопки [переход] камера перейдет на предварительно установленные значения. Нажатие на кнопку [удалить] для стирания предварительно установленных значений.



【Установить】 нажать 【Начать тур】 по указанной соответствующей траектории, нажать 【добавить Предварительную установку】 и 【удалить Предварительно установленную точку】, 【Очистить тур】 круизных линий.

Нажатие на 【Начать тур】 начинает запись движения по зарегистрированным данным 【окончить Тур】, установленных таким образом соответствующих контуров наблюдения.

【Левое ограничение】 устанавливает настройки ограничений сканирования по зарегистрированным данным, 【Правое ограничение】 устанавливает соответствующие ограничения сканирования.

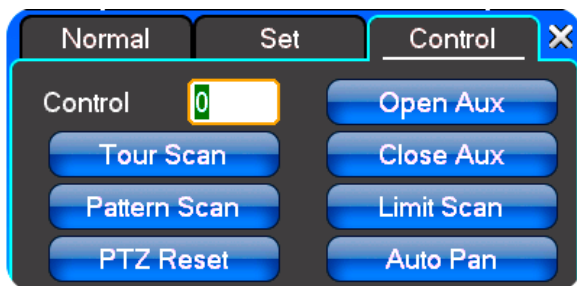
【Добавить предварительную настройку】 Добавляет предварительную настройку точек в круизные линии.

【Удалить предварительно установленные настройки】 Удаляет предварительно установленные точки из круизных линий.

【Очистить тур】 Удаляет выбранную круизную линию.



**Примечание:** некоторое оборудование не полностью поддерживает все функции.



【Управление】 Управление PTZ

【Сканирование тура】 Точки между управлением круизом.

【Сканирование образца】 Управление наблюдением.

【Сброс PTZ】 Удаление всех настроек, возврат к первоначальным параметрам.

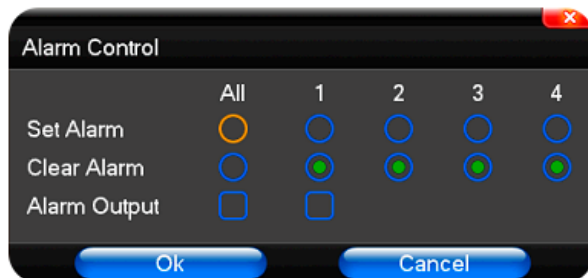
【Ограничение сканирования】 Установка границ сканирования и контроля поворота.

【Авто перемещение】 Удаление установленной круизной линии.



**Примечание:** некоторое оборудование не полностью поддерживает все функции.

## 2.9 Управление сигнализацией



【Установка сигнализации】 Выбор требуемого защитного канала, подтвердить соответствующий канал после установки защитного состояния.

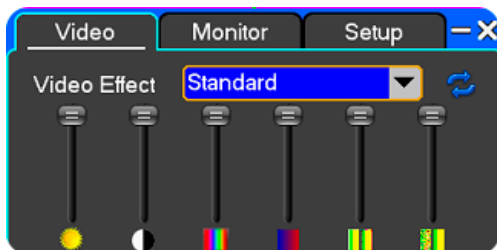
【Сброс сигнализации】 Удаление защитного состояния, сигнализация не будет работать.

【Выход сигнализации】 Открытие выхода сигнализации.

【Все】 Выбор всех каналов.

## 2.10 Настройка дисплея

Видео

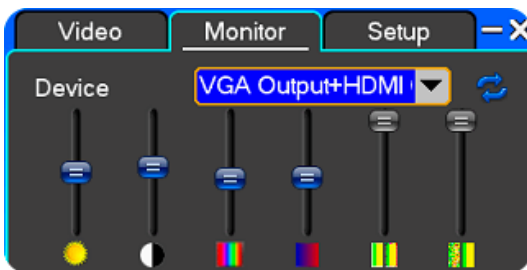


【Эффекты видео】 Дополнительно: стандартное, мягкое, четкое, настройка.

【По умолчанию】 Установка обычных параметров цвета.

С помощью движения слайдера настраивается яркость, контрастность, насыщенность, тон и т.д.

### Монитор

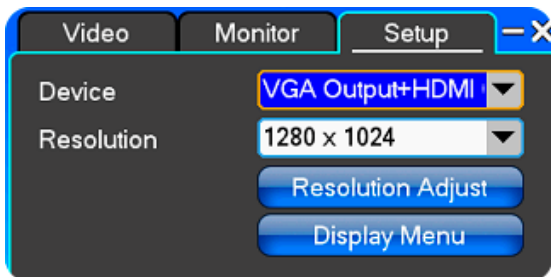


【Прибор】 Подключение монитора с помощью VGA+HDMI.

【По умолчанию】 Установка обычных параметров монитора.

С помощью движения слайдера настраивается яркость, контрастность, насыщенность, тон и т.д.

### Настройка



【Прибор】 Подключение монитора с помощью VGA+HDMI.

【Разрешение】 Настройка вывода разрешения изображения на монитор.

VGA разрешение по умолчанию видеорегистраторов первого поколения – 1024 x 768;

VGA разрешение по умолчанию видеорегистраторов второго поколения – 1280 x 1024.

## ЧАСТЬ 3: РАБОТА С МЕНЮ

### 3.1 Настройка записи

#### Настройка записи



【Канал】 Выбор установки «полного» прохода и настройка всех каналов.

【Тип кодирования】 1080P

【Режим кодирования】 Включая фиксированную скорость передачи данных и динамическую скорость.

【Качество изображения】 Качество изображения со стороны пользователя; чем выше качество изображения, тем оно четче. Варианты выбора: минимальное, низкое, стандартное, высокое, самое высокое.

【Частота съемки】 Можно ввести в ручную с помощью кнопки, 1 ~ 25 кадров в секунду (PAL) или 1 ~ 30 кадров в секунду (NTSC), настраиваемая продолжительность. 【Аудио】 В зависимости от требований можно выбрать «закрытое» или «открытое».

【Запись до сигнализации】 Выбор «закрыто» или «открыто» в зависимости от требований.

#### Информация о каналах





**【Канал】** Выбор канала

**【Название канала】** Возможность в ручную ввести имя соответствующего канала.

**【Отображение канала】** Выбор положения канала на экране.

**【Отображение времени】** Выбор расположения отображения времени.

### График записей



**【Канал】** Выбор канала.

Каждый горизонтальный ряд состоит из семи дней недели, 24 часов в день, для управления необходимо нажать на маленький квадрат, установить или удалить время съемки с помощью перетягивания правой клавиши мыши.

## 3.2 Камера

При запуске системы камера определяет формат видео.

### Настройка PTZ



【Канал】 Выбор каналов для настройки телеметрии, при нажатии «все» выбираются все каналы.

【Протокол PTZ】 Протокол коммуникаций оборудования Телеметрии. Он включает следующие опции: Pelco\_D, Pelco\_P, LILIN, MINKING, STAR, VIDO, NEON, DSCP, HY, N-control, RM110, SAMSUNG, опцией по умолчанию является Pelco\_D.



*Установки параметров каждого канала производятся после завершения установок.*

【Адрес PTZ】 Адрес оборудования, цифровой диапазон от 0 до 255.



*У камеры соответствующий каналу на регистраторе необходимо выставить соответствующий адрес PTZ.*

## Настройки видео



**【Режим видео】**Предоставляет выбор форматов PAL и NTSC, после выбора формата необходимо перезагрузить систему, чтобы изменения вступили в силу.

**【Канал】** Выбор канала для настройки.

**【Звуковое оповещение】** Включение или выключение звукового оповещения о том, что видеосигнал пропал.

## Определение движения

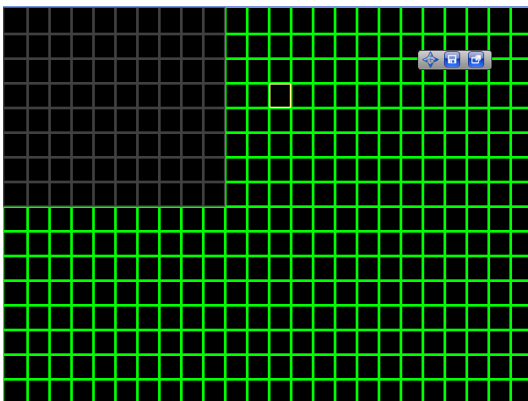


**【Канал】** Выбор канала для настройки.

**【Настройка чувствительности】** Варианты выбора: минимальная, низкая, стандартная, высокая, самая высокая.

**【Звуковое оповещение】** Включение или выключения звукового оповещения о том, что видеосигнал пропал.

**【Запуск записи】** При обнаружении движения на выбранном канале, запускается запись видео.



### 3.3 Настройка сети

#### Общая настройка



**【DHCP】** Присвоение IP адреса, маски, шлюза и DNS сервера автоматически.

**【UPnP】** Может быть выбран в зависимости от требований.

**【IP адрес】** Возможность установки адреса сети в зависимости от требований.

**【Маска подсетей】** Маска подсети сервера.

**【Шлюз по умолчанию】** Шлюз сервера.

**【DNS сервер】** DNS-адреса серверов.

**【Порт сервера】** Порт сервера, по умолчанию стоит значение 7777.

**【HTTP порт】** Порт по умолчанию – 80.

**【Порт мобильного телефона】** Порт мобильных телефонов, по умолчанию стоит значение 8888.

## Настройки набора



“3G DIAL” имеет две модели с автоматическим и ручным набором, процедура осуществляется следующим образом:

### Автоматический набор

Выбрать автоматический набор в интерфейсе следующего изображения, вписать правильную информацию, указанную оператором, которому принадлежит 3G модем и соответствующие инструкции. Информация включает: название IPS, AP, телефон для набора, ID и пароль. Интерфейс выглядит, как следующая картинка (при выборе некоторых IPS остальная информация вводится автоматически, поэтому ее не нужно вводить вручную, необходимо сразу нажать «СОХРАНИТЬ»). После этого нужно нажать «СОХРАНИТЬ».

После определения 3G сигнала при включении видеорегистратора система осуществит набор автоматически.

### Ручной набор

В интерфейсе следующей картинки пользователь должен ввести в строку меню правильную информацию, такую же, как и в автоматическом наборе, и нажать «СОХРАНИТЬ». Затем, после успешного сохранения, необходимо нажать «НАБОР» (соответствующая информация будет сохранена даже после перезапуска видеорегистратора, но кнопку «НАБОР» все равно необходимо будет нажать снова).

В этих двух моделях для успешного осуществления набора необходимо убедиться в наличии 3G карты. Если 3G сигнал обнаружен, в соответствующей строке меню отобразится правильный IP адрес; если сигнал не обнаружен, система выдаст окно, отображающее неправильную информацию.



## Настройка DDNS



【DDNS сервис】 На сайте провайдера динамического DNS, через DDNS сервер, если он совместим с SODDNS, ANYVISION, PANSIM, DYNDNS.ORG, при выборе SODDNS можно выбрать имя домена, как показано на следующей картинке.



【DDNS домен】 Имя домена можно ввести с помощью виртуальной и реальной клавиатуры.

【DDNS счет】 Введение имени пользователя имени домена на вебсайте провайдера домена.

【DDNS пароль】 Введение пароля пользователя имени домена на вебсайте провайдера домена

## Эл.почта



【SSL протокол】 Отправка эл.почты с использованием безопасного сетевого соединения.

【Тестовая эл.почта】 Отправка эл.почты на почтовый ящик получателя с целью проверки.

【Адрес эл.почты】 Адрес получателя эл.почты. Пользователи могут

вводить два разных адреса эл.почты.

【Отправить эл.почту】 Адрес эл.почты отправителя .

【SMTP сервер】 SMTP сервер для исходящих сообщений.

【Логин эл. почты】 Введите логин эл. почты для авторизации.

【Пароль эл.почты】 Введите логин эл. почты для авторизации.



**Примечание:** эл.почта отправителя должна поддерживать SMTP.

## Настройка P2P

SSL Protocol

Email Address 1 abcd@hotmail.com

Email Address 2 qwer@hotmail.com

Send Email asdf@hotmail.com

SMTP Server smtp.live.com

SMTP Port 25

Email Account asdf

Email Password \*\*\*\*\*

Test Email

Save Exit



## Управление доступом



**【 Список правил 】** Выбрать в зависимости от требований: не использовать, разрешить доступ, отказать в доступе.

**【 Начало IP 】** Вводится начальный адрес сегмента.

**【 Завершение IP 】** Вводится конечный адрес сегмента.

**【 Добавить 】** Добавить правило.

**【 Удалить 】** Удалить правило.

## 3.4 Настройка системы

### Время



**【 Язык системы 】** Используется в пульте дистанционного управления в случаях дистанционного управления жестким диском видеорежистратора, только если адрес дистанционного пульта

управления и номера жесткого диска видеорегистратора для дистанционного управления совпадают.

**【Номер прибора】** В соответствии с требованиями по выбору временных зон, включает 26 временных зон для настроек пользователя.

**【Временная зона】** Выбор формата отображаемой даты, включая дату, время, а также года в трех форматах.

**【Режим даты】** Для выбора режимов отображения времени, включая систему 24 и 12 часов.

**【Дата системы】** Текущая дата системы.

**【Время системы】** Текущее время системы.

**【Режим летнего времени】** Выбор режима летнего времени при необходимости.

**【Установить время】** Подтверждение изменения системы времени.

## Управление HDD



**【Диск заполнен】** Когда диск заполнен, необходимо указать системе, что делать дальше: "система будет автоматически записывать видео поверх самых старых видеозаписей," «остановить видео» система останавливает запись текущего видео.

**【Время файла】** Автоматическая генерация интервала видеофайлов, установленный диапазон 5-120 минут.

**【Скорость записи】** Общая скорость текущей расшифровки.

**【Время записи】** Системы хранения приборов, установленные в соответствии с текущей скоростью, могут хранить видео на протяжении времени.

Отображение характеристик текущего жесткого диска: типы, жесткий диск, используемый объем, общий объем. Нажать [отформатировать] для удаления всех хранимых файлов.

## Управление пользователями



【**Пользователь**】 Длиной до 8 байтов, без учета концевых пробелов. Может включать буквы, числа и другие символы. Максимальное количество пользователей – 8, имя пользователя не может повторяться.

【**Права пользователя**】 Установка функций в зависимости от требований.

【**Добавить пользователя**】 Добавление пользователей, ввод паролей учетных записей и паролей. Для добавления пользователя необходимо нажать кнопку «сохранить».

【**Удалить пользователя**】 Выбрать пользователей, которых нужно удалить и нажать кнопку «да» для удаления.

【**Редактировать пользователя**】 Выбрать пользователя, информацию которого нужно отредактировать, отметить нужную строку функций проверки. Информация изменяется после нажатия кнопки «сохранить».

【**Редактировать пароль**】 Выбрать учетную запись, нажать «изменить текущий пароль пользователя», ввести пароль учетной записи и подтвердить новый пароль. Для подтверждения изменения пароля нажать кнопку «сохранить». Пароль может быть установлен длиной 0 ~ 8 бит.

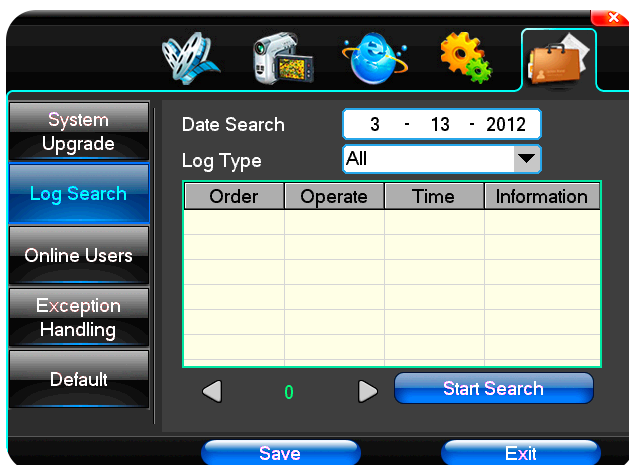
## 3.5 Управление системой

### Обновление системы



Отображает версию оборудования, программного обеспечения, даты выпуска. Нажать на [обновление системы] , и система автоматически начнет поиск и обновление файлов.

### Поиск в журнале



【Дата поиска】 Осуществляет поиск по дате.

【Тип журнала】 По выбору: все, журнал работы, журналы установок, журнал сигнализации, журнал ошибок.



**Примечание:** правая и левая стрелочки перелистывают вперед и назад.

### По умолчанию

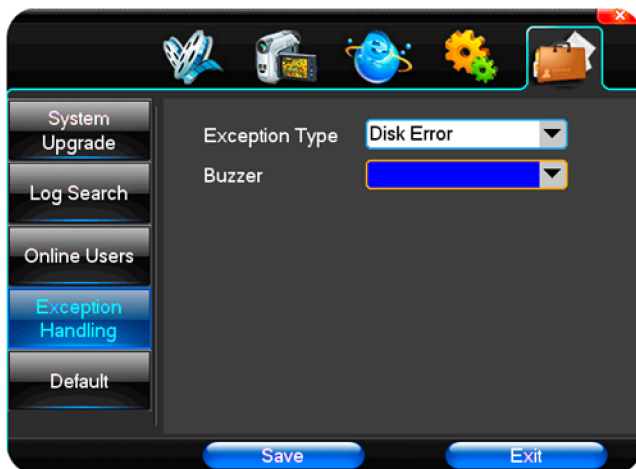


Восстановление изначальных параметров можно провести в зависимости от необходимости. Система может возобновить указанные начальные конфигурации, которые можно выбрать в опциях меню, а затем нажать на кнопку восстановления соответствующих настроек.



**Подсказка:** цвет меню, язык, формат даты и времени, формат видео, IP адрес, учетная запись пользователя, и т.д. не восстанавливаются.

### Управление в исключительных ситуациях



【 Тип исключения 】 Выбрать исключительные ситуации: заполненный жесткий диск, ошибки жесткого диска, соединения сети.

【 Сигнал 】 Выбор наличия или отсутствия сигнала при возникновении исключительных ситуаций.

## ЧАСТЬ 4: КЛИЕНТ ASEE ДЛЯ МОБИЛЬНОГО ТЕЛЕФОНА

### 4.1 Asee

#### 4.1.1 Android

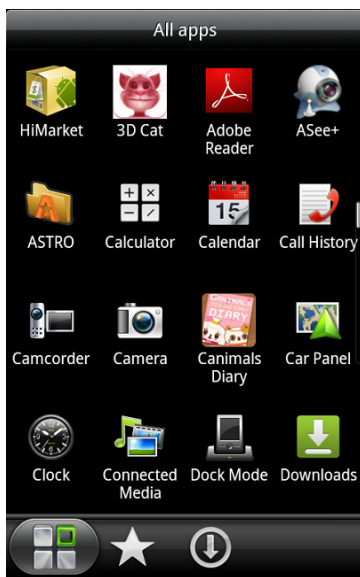
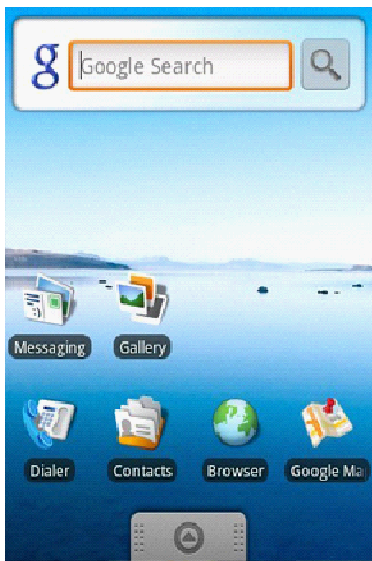
Поддержка версии 1.5 или выше.

##### 1) Установка:

Пользователь может выбрать один из двух режимов.

##### 1. Онлайн установка:

Найти ASee+ в google market и установить онлайн, как показано на изображениях ниже:

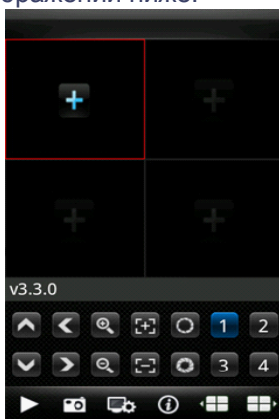


**2. Офлайн установка:**

Копировать дистрибутив Asee.apk с CD на телефон на базе Android с помощью кабеля. В указанном руководстве найти соответствующий файл.apk, нажать на установку приложения (Если на мобильном телефоне не установлен установщик apk, пользователю необходимо загрузить программу установки apk для идентификации дистрибутива apk), после завершения установки появится иконка программы, как показано на изображениях выше.

**2) Функциональные кнопки:**

Нажать на пиктограмму программы <Asee+>, первое окно после запуска показано на изображении ниже.



Кнопка	Название	Описание
	Воспроизведение	Воспроизвести видео
	Фото	Сделать снимок текущего экрана
	Настройки	Установка параметров, таких как IP адрес, порт, имя пользователя и другая информация о приборе.
	Информация	Информация о приборе
	Предыдущая группа	Показывает предыдущую группу каналов.
	Следующая группа	Показывает следующую группу каналов.
	Выбор канала	Выбор одного видеоканала.
	Управление PTZ	Управление PTZ.
	Зум	Приближение/отдаление зума PTZ.
	Расстояние фокуса	Настройка расстояния фокуса PTZ.
	Объектив	Контроль объектива PTZ.

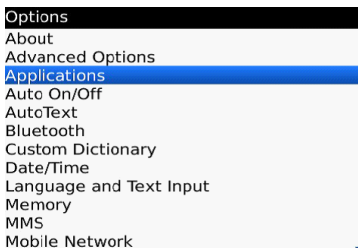
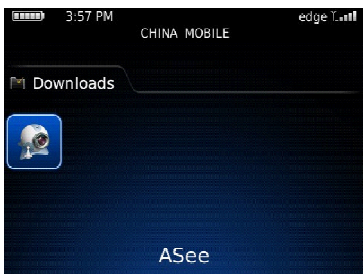
### 4.1.2 Blackberry

Поддержка версии 4.6 или выше. Разрешение экрана мобильного телефона 480\*360 и 480\*320. Поддержка Blackberry 8900, 9000, 9700, 9630 и 9900.

#### 1) Установка:

1. Установить дистрибутивы ASee.cod и ASee.jdp на телефон Blackberry с помощью менеджера рабочего стола, как показано на картинке ниже.






2. Нажать на опции на рабочем столе мобильного телефона и перейти к окну, показанному на картинке выше.

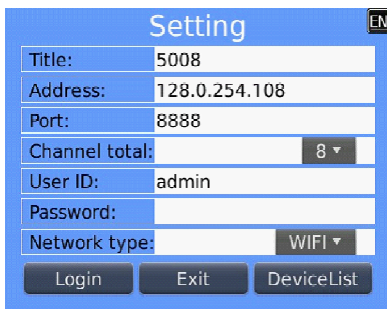
3. <Asee> установки разрешения:

a. Нажать на кнопку <приложения> и найти  <Asee>:

b. Нажать на пиктограмму <Asee> и войти в настройки разрешения.



c. Нажать <редактировать разрешение>, установить все разрешения в позицию <разрешить>.

4. Войти в первоначальное окно, нажав на пиктограмму программы  <Asee>. После запуска появится страница приветствия, затем перейти к первоначальному окну, как показано на картинке ниже. Ввести необходимые параметры и нажать <вход> (Login).



## 2) Функциональные кнопки:

Кнопка	Название	Описание
	Воспроизведение	Воспроизведение видео.
	Полный экран	Воспроизведение в полноэкранном режиме.
	Фото	Сделать снимок текущего экрана.
	Информация	Информация о приборе.
	Следующая группа	Выбирает следующую группу каналов.
	Выбор канала	Выбрать один видеоканал прибора.
	Управление PTZ вверх	Направление PTZ вверх.
	Управление PTZ вниз	Направление PTZ вниз.
	Управление PTZ влево	Направление PTZ влево.
	Управление PTZ вправо	Направление PTZ вправо.
	Приближение	Приближение PTZ.
	Удаление	Отдаление PTZ.
	Расстояние фокуса +	Увеличение расстояния фокуса PTZ.
	Расстояние фокуса -	Уменьшение расстояния фокуса PTZ.

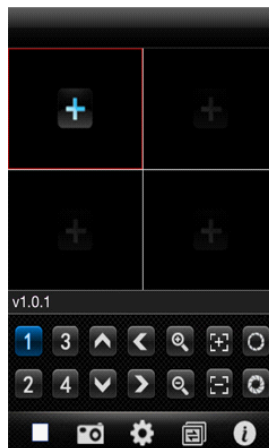
	Объектив +	Увеличение объектива PTZ.
	Объектив -	Уменьшение объектива PTZ.

### 4.1.3 iPhone

Поддержка версии iOS 3.0 или выше.

#### 1) Установка:

1. Запустить программу App Store для iPhone. Перейти в строку поиска и ввести Asee + для поиска дистрибутива программы, затем <установить>. После завершения установки на рабочем столе мобильного телефона появится пиктограмма программы Asee +, как показано на картинке ниже.



2. Нажать на пиктограмму программы Asee+, первоначальное окно после запуска показано на картинке выше.

#### 2) Функциональные кнопки:


Кнопка	Название	Описание
	Остановить воспроизведение	Остановка воспроизведения.

	Фото	Снимок текущего экрана.
	Настройки	Установка параметров, таких как IP адрес, порт, имя пользователя и другая информация о приборе.
	Переключение групп каналов	Осуществляет переключение на другую группу каналов.
	Информация	Информация о приборе.
	Выбор канала	Выбор одного видеоканала.
	Управление PTZ	Управление PTZ.
	Зум	Приближение/отдаление зума PTZ.
	Расстояние фокуса	Настройка расстояния фокуса PTZ.
	Объектив	Контроль объектива PTZ.

#### 4.1.4 Инструкции для Symbian

Поддержка версии OS S60 или выше.

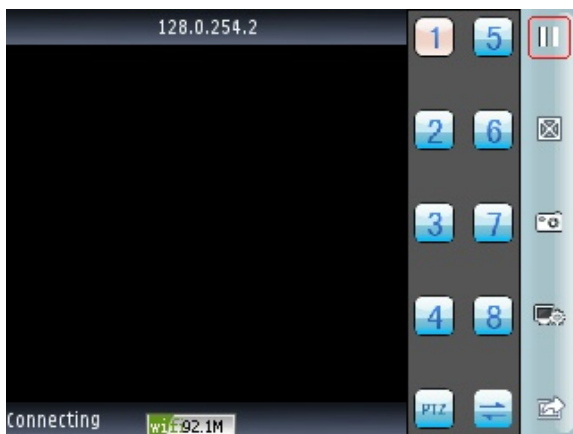
##### 1) Установка:

Копировать дистрибутив Asee.sisx с CD на телефон Symbian через кабель. Найти соответствующий файл.sisx,, нажать на программу установки. После завершения установки появится пиктограмма

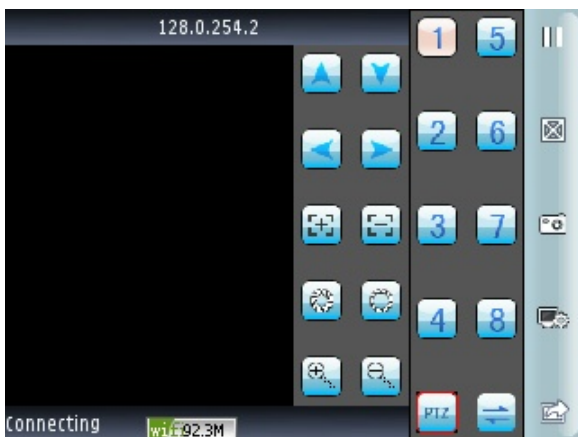


программы, как показано на картинке ниже.

2) Нажать на пиктограмму программы  <Asee>, начальный экран изображен на картинке ниже



Нажать на отображение PTZ, как показано на картинке ниже.



2) Функциональные кнопки:


Кнопка	Название	Описание
	Воспроизведение/пауза	Когда программа соединяется с прибором, необходимо воспроизвести видео.

	Фото	Снимок текущего экрана.
	Настройки	Установка параметров, таких как IP адрес, порт, имя пользователя и другая информация о приборе.
	Полный экран	Полный экран для данного канала.
	Предыдущий/ следующий	Переключение на предыдущий/следующий канал.
	Выход	Выйти из программы.
	Выбор канала	Выбор одного видеоканала прибора.
	PTZ	Вход в PTZ.
	Управление PTZ	Управление PTZ.
	Зум	Приближение/отдаление зума PTZ.
	Расстояние фокуса	Настройка расстояния фокуса PTZ.
	Объектив	Контроль объектива PTZ.

## ЧАСТЬ 5: СПЕЦИФИКАЦИЯ DHD-401/1

<b>Модель</b>	<b>HDeye DHD-401/1</b>
<b>Компрессия</b>	<b>H.264</b>
<b>Операционная система</b>	<b>Linux</b>
<b>Видеовходы</b>	<b>BNC – 4 шт. (SDI)</b>
<b>Видеовыходы</b>	<b>CVBS – 1 шт., HDMI – 1 шт., VGA – 1 шт.</b>
<b>Разрешение</b>	<b>1080p, 720p</b>
<b>Воспроизведение</b>	<b>100 к/с, по 25 к/с на канал (real time)</b>
<b>Запись</b>	<b>100 к/с, по 25 к/с на канал (real time)</b>
<b>Аудио входы</b>	<b>RCA – 4 входов</b>
<b>Аудио выходы</b>	<b>RCA - 1 выход</b>
<b>Тревожные входы</b>	<b>4 входа</b>
<b>Тревожные выходы</b>	<b>1 выход</b>
<b>Режим записи</b>	<b>Ручной/по датчику движения/по тревоге/по расписанию</b>
<b>Тип видеорегистратора</b>	<b>Пентаплекс</b>
<b>Интерфейсы SATA</b>	<b>SATA-4 шт. (Максимум 16 Тб)</b>
<b>Сетевой интерфейс</b>	<b>RJ45 (TCP/IP, HTTP, SMTP, DHCP, NTP, PPPoE, DDNS)</b>
<b>Интерфейс управления</b>	<b>RS485 (PELCO D, PELCO P, LILIN, MINKING, STAR, VIDO, NEON, DSCP, HY, N-CONTROL, RM110, SAMSUNG)</b>
<b>Интерфейсы USB</b>	<b>USB2.0 – 2 шт.</b>
<b>Управление PTZ</b>	<b>Да</b>
<b>Пульт управления</b>	<b>Да (в комплекте)</b>
<b>Поддержка ОС</b>	<b>Windows, iOS, Android, Blackberry, Symbian</b>
<b>Питание</b>	<b>От сети 220В (адаптер AC/DC 220В/12В в комплекте)</b>
<b>Размер, мм</b>	<b>440x400x70</b>
<b>Вес, кг</b>	<b>3,8</b>
<b>Рабочая температура</b>	<b>-10 °С – 55 °С</b>
<b>Влажность</b>	<b>10% – 90%</b>

## ЧАСТЬ 6: ЧАСТО ЗАДАВАЕМЫЕ ВОПРОСЫ

- 1. Почему видеорегистратор не включился после подсоединения питания?**
  - Необходимо проверить включена ли кнопка ВКЛ/ВЫКЛ на задней панели видеорегистратора;
  - Необходимо проверить правильность работы видеорегистратора;
  - Необходимо проверить выбранный адаптер: +12В, 5А или выше? (8ch 5А, 16ch 220В 200Вт).
- 2. Прибор останавливается при начальной загрузке.**
  - Физическое повреждение жесткого диска;
  - Неправильная работа менеджера загрузки.
- 3. Почему прибор загружается слишком медленно?**
  - Слишком много данных на жестком диске, система автоматически ищет данные при загрузке, поэтому загрузка происходит слишком медленно;
  - Ошибка жесткого диска заставила систему постоянно искать данные, что привело к медленной загрузке.
- 4. Почему система постоянно перезагружается?**
  - Необходимо проверить жесткий диск, если он отформатирован в FAT32 или с ним возникла проблема, это привело к перезагрузке видеорегистратора;
  - Необходимо проверить питание видеорегистратора, если установлено много жестких дисков, он может постоянно перезагружаться из-за перенапряжения;
  - Необходимо выдернуть сетевой кабель, после этого проверить, может ли видеорегистратор нормально работать, ведь поломка сети могла заставить видеорегистратор постоянно перезагружаться.
- 5. Ошибка обновления программного обеспечения.**
  - USB-диск не очень хорошо совместим с видеорегистратором, потому что видеорегистратор не может его распознать, можно попробовать использовать другие доступные жесткие диски;
  - USB-интерфейс неисправен;
  - Колебания напряжения во время обновления ПО.
- 6. Почему изображение на мониторе TV и VGA черно-белое?**
  - Необходимо проверить видео систему, совпадает ли вход видео, видеорегистратора или монитора TV или VGA, если они не все совпадают, необходимо установить режим видеосистемы в автоматическое распознавание.
- 7. Почему на мониторе TV или VGA ничего не отображается?**
  - Необходимо убедиться, что питание монитора TV или VGA включено; может, освещение выставлено на самую низкую отметку?;



- Соединено ли видео с монитором TV или VGA правильно? Проверить, есть ли вход видеосигнала и убедиться в исправности линии.

#### **8. Почему видео волнистое, возникают помехи и искажения?**

- Наличие короткого замыкания, открытого тока, недостаточной силы или прерывания соединения видеокабеля;

- В случае возникновения помех видеокабеля из-за помех высокого напряжения и высокого напряжения в соединительных кабелях необходимо сменить кабели на кабели лучшего качества, видеокабели с экраном для защиты;

- Во всей системе нужно выбрать одну центральную точку заземления, не нужно создавать многих точек заземления, потому что они вызывают помехи, необходимо подсоединить заднюю панель видеорегистратора к заземлению;

- Проверить, не возникло ли проблем с камерой, монитором TV или кабелем.

#### **9. Почему цвет видео в живую и видеозаписи не совпадают?**

- Проверить параметры ввода и вывода видео главного меню;
- Убедиться в правильности соединения.

#### **10. Почему видео деформировано, а цвета искажены?**

- Убедиться, что кабель VGA и видеорегистратор правильно заземлены;

- Видеорегистратор работает в атмосфере высоких температур или неблагоприятных условий и высокого излучения, что заставляет чипсет VGA плохо работать; также существует возможность неправильных параметров сети.

#### **11. Почему записанное видео воспроизводится в виде мозаики на местном видеорегистраторе?**

- Параметры записи установлены слишком низкие, поэтому качество записи низкое, что может выражаться и в виде мозаики;
- Файл видеозаписи размещен на плохом секторе жесткого диска, что и вызывает мозаичное воспроизведение.

Модель: HDeye DHD-_____	Серийный номер: DHD_____
Дата покупки: _____	
Имя покупателя: _____	

## УСЛОВИЯ ГАРАНТИИ

### Гарантийный срок – 1 год.

1. При обнаружении дефектов, обусловленных неправильным производством, будет произведен бесплатный гарантийный ремонт в течение гарантийного срока.
2. Гарантия действительна при правильно заполненном гарантийном талоне: с указанием серийного номера, даты продажи, наличии печати продавца.
3. Транспортные расходы не включаются в гарантийные обязательства, за исключением случаев предусмотренных законодательством РФ.
4. Гарантия аннулируется в случаях:
  - изделие повреждено или вышло из строя в связи с нарушением правил и условий установки, подключения, адаптации под местные тех. условия покупателя, эксплуатации, хранения и транспортировки, воздействию влаги, высоких или низких температур, а также в результате некачественного сетевого питания;
  - повреждены защитные знаки / не читаются серийные номера;
  - произведено вскрытие лицом, не уполномоченным на то;
  - изделие имеет выраженные механические или электрические повреждения.

Исправное изделие в полном комплекте получил, с условиями гарантии ознакомлен и согласен:	
Подпись покупателя	

М.П.